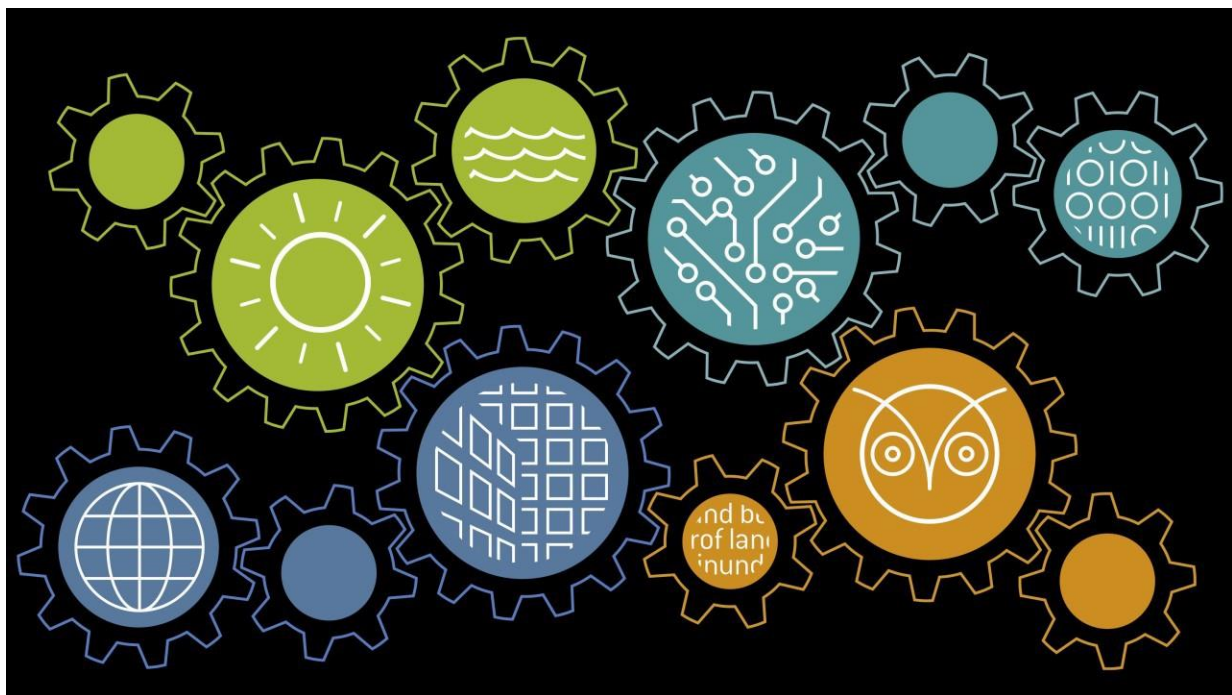


April 2022



## Målplan for 2021-2024

Det Samfundsvidenskabelige Fakultet



# Indholdsfortegnelse

Målplan for 2021-2024 .....	1
<b>Indholdsfortegnelse.....</b>	<b>2</b>
<b>0. Opsummering af fakultetets strategiske satsningsområder .....</b>	<b>3</b>
0.2. SAMF i Samfundet .....	3
<b>1. Forskning. Tiltrække, udvikle og fastholde videnskabeligt talent .....</b>	<b>7</b>
Mål 1.1. SAMF har konsoliderede styrkepositioner og (verdens)førende forskningsmiljøer .....	7
Mål 1.2. Social data science realiserer sit potentiale.....	7
Mål 1.3. SAMF sikrer gode rammer for talentudvikling bl.a. gennem øget hjemtag af eksterne midler .....	8
<b>2. Uddannelse. Tættere kobling til forskning og praksis .....</b>	<b>9</b>
Mål 2.2. SAMF har et innovativt og inspirerende forskningsbaseret læringsmiljø med en tæt kobling til praksis....	9
Mål 2.3. Alle studerende har global indsigt og udsyn.....	10
Mål 2.4. Sikre pluralisme, tværfaglighed og samarbejde i undervisning .....	10
Mål 2.5. SAMF tilbyder efter- og videreuddannelse på højt niveau .....	10
Mål 2.6. SAMF har et godt studiemiljø.....	11
Mål 2.7. Reorganisering af Studieleidelse og studieadministration.....	11
<b>3. Samarbejde og samfundsengagement – nationalt, regionalt og globalt .....</b>	<b>12</b>
Mål 3.1. SAMF gør en forskel bl.a. gennem impact initiativer .....	12
Mål 3.2. SAMF opretter et Centre of Public Policy .....	12
Mål 3.3. SAMF bidrager aktivt på klimaområdet .....	12
<b>4. Ét samlet og fokuseret universitet. Organisation, medarbejdere og fysiske rammer</b>	<b>14</b>
Mål 4.2. SAMF har et godt arbejdsmiljø for alle ansatte.....	14
<b>5. Proces og medarbejderinddragelse .....</b>	<b>16</b>

## 0. Opsummering af fakultetets strategiske satsningsområder

Det Samfundsvidenskabelige Fakultets handleplan udmønter KU's strategiske mål indenfor fire satsningsområder:

### SAMF Digital

- SODAS
- Digitalisering af uddannelser

### SAMF Public

- Impact kapacitet
- Crown Princess Mary Center – solving problems through research and partnerships

### SAMF Læring

- SAMF Studieliv
- Viden- og læringscenter
- Reform af studieledelse og studieadministration
- Efter- og videreuddannelse

### SAMF Klima

- Klima- og bæredygtighedsudvalg
- Et stærkere forskningsmiljø inden for klima- og bæredygtighed
- Klima-kurser, herunder efter- og videreuddannelse

## 0.2. SAMF i Samfundet

### *SAMF Vision*

- *Engage partners in the co-creation of knowledge, learning and social change*
- *Empower our students to become reflective and responsible citizens who have the vision, the knowledge and the competences to change society for the better*
- *Energise global, European and Danish communities of knowledge by innovating research methodologies and by research findings with impact*

Det samfundsvidenskabelige fakultet (SAMF) er et succesfuldt akademisk fællesskab baseret på stærke discipliner organiseret i fem institutter. Denne stærke faglighed har gjort fakultetets kandidater til velfærdssamfundets arkitekter, såvel som gjort den viden, som fakultetet producerer, central i debatten om velfærdssamfundets fremtid. Fakultetets uddannelser er eftertragtede og de færdige kandidater er efterspurgt på både det private og offentlige arbejdsmarked.

Inden for rammerne af KU's strategi er det SAMF's strategiske målsætning at give tværfaglige svar på de store samfundsmæssige spørgsmål i en verden i forandring ved at skabe et sammenhængende forsknings- og undervisningsmiljø, der i samarbejde med det omgivne samfund, bidrager til udviklingen af enestående forskning og undervisning på KU.

Et pluralistisk undervisnings- og forskningsmiljø, som stiller de store, de svære og de vedkommende spørgsmål, er forudsætningen for at skabe enestående forskning og undervisning. Pluralisme og samarbejde fremmes bedst ved at engagere studerende og videnskabelige medarbejdere på alle niveauer i en dialog om at sikre mangfoldighed og trygge arbejdsforhold samt pluralisme og respekt for forskellige metoder og forskellige publicerings- og videnstraditioner.

TAP-gruppen skal have mulighed for at udvikle sig på tværs af institutter og fakultetet og i miljøer, hvor det er muligt at kombinere drifts- og udviklingsopgaver. Fordelingen af opgaver mellem enheder og niveauer skal opleves som effektiv og relevant.

Et sammenhængende SAMF er forudsætningen for, at fakultetet engagerer sig i at udvikle et samlet og fokuseret universitet. Mere ambitiøse og fælles mål kræver, at alle personalegrupper og studerende engageres i en fælles SAMF-dialog. I en kompleks organisation er det en central ledelsesopgave at forvalte afgørende samtaler, der styrker og udvikler fælles værdier samt sætter kollektive mål.

SAMF-strategien, med de tilhørende mål- og handleplaner, vil ikke beskrive de samlede aktiviteter og den ”daglige drift” på fakultetet, men koncentrere sig om strategiske satsningsområder.

Fakultetet har fire strategiske satsningsområder i perioden frem mod 2024:



**SAMF Digital:** Styrke og udvikle det tværfaglige forsknings- og undervisningsmiljø inden for **social data science**.



**SAMF Public:** Engagere medarbejdere og interessenter i konkrete samarbejdsrelationer om løsningen af samfundsmæssige problemer.



**SAMF Læring:** Sikre **pluralisme, tværfaglighed og samarbejde i undervisning** med udgangspunkt i et nyt dynamisk samarbejde mellem de faglige miljøer omkring udvikling og gennemførelse af uddannelserne på SAMF.



**SAMF Klima:** SAMF iværksætter en **klimasatsning**, som styrker og udvikler uddannelsernes orientering mod tværfaglige kompetencer samt forskningens bidrag til at løse konkrete samfundsmæssige problemer inden for klima og bæredygtighed.

Disse fire tværfaglige mål på fakultetsniveau vil blive understøttet og suppleret af mål på institutniveau, som er beskrevet i de pågældende institutters målplaner. Det betyder, at hovedparten af de nuværende aktiviteter på SAMF i form af fremragende forskning, uddannelse og formidling fortsat skal have hovedprioritet og understøttes bedst muligt, også selv om de ikke eksplicit omtales i strategien. Dette dokumentets fokus er således på nye indsatser på fakultetsniveau.

I det følgende beskrives SAMF's centrale mål inden for KU's fire overordnede fokusområder i Strategi 2023.

### *Om justeringer i SAMF-Målplan april 2022*

I forbindelse med dekanens tiltræden i 2019, blev det aftalt, at SAMF kunne justere i fakultetets målplan og på den måde have mulighed for at sætte sit præg på planen. Resultatet af dette arbejde blev fremlagt og drøftet på efterårets handleplansmøde med rektoratet samme år.

Kernen i justeringerne var at indføre de ovennævnte fire strategiske satsningsområder, som

overordnede omdrejningspunkter for fakultetets satsninger i hele strategiperioden:  
Satsningsområderne SAMF Digital, SAMF Public, SAMF Læring og SAMF Klima er omdrejningspunkter for initiativer i fakultetets målplan.

I den resterende del af indeværende målplansperiode vil SAMF endvidere have et forstærket fokus på udvikling af undervisningen på fakultetets uddannelser. Dette vil ske gennem SAMF Studieliv – et samlet program for studielivet på fakultet samt etablering af et viden- og læringscenter, der skal styrke uddannelsernes kobling til forskning, praksis og arbejdsmarked.

Videns- og læringscentret vil være et udviklingscenter for uddannelsesekspertise med fokus på akademisk kompetenceudvikling af videnskabelig undervisning, curriculum-udvikling og digital innovation. Planerne og målsætningerne for videns- og læringscentret er inspireret af arbejdet fra flere internationale universiteter, som har foretaget lignende indsatser og udviklet deres pædagogisk-didaktiske tilgang mod et mere 'student-centret' læringsmiljø inden for de seneste 10 år. Centeret vil indgå i et samarbejde med London School of Economics and Political Science's Teaching and Learning Centre, The Eden Centre, samt Harvard Universitys Kennedy School of Government.

Siden 2015 har SAMF øget hjemtaget af eksterne bevilling med 75 %. Det er fakultetets mål at fastholde denne vækst gennem strategiske indsatser indenfor en række specifikke forskningsområder, herunder klima, mental sundhed og sikkerhed. Indsatsen støttes af stærkere administrativ understøttelse styring.

For at høste effektiviseringsgevinster samt for yderligere at professionalisere den administrative understøttelse af forskning og uddannelse, er der besluttet et effektiviseringsprogram. Dette program iværksættes i 2022 og indebærer bl.a. omorganisering af administrationen på SAMF. Programmet understøtter den fortsatte professionalisering og effektivisering af den administrative understøttelse af kerneforretningen på fakultetet. Dette mål understøttes endvidere af dedikeret et kompetenceforløb for de administrative medarbejdere.

Med den politiske aftale om regionalisering af videregående uddannelser og godkendelse af KU's institutionsplan skal optaget på SAMF reduceres med 135 studiepladser frem mod 2030. Endvidere skal SAMF søge at etablere kandidatuddannelse indenfor klinisk psykologi i samarbejde med Region Sjælland samt udvikle forslag til grøn uddannelse ligeledes i Region Sjælland.

Som aftalt med rektor i 2020 etableres en kandidatuddannelse i kognitions- og datavidenskab sammen med SUND, SCIENCE og HUM.

Endvidere fortsættes følgende eksisterende prioriteringer:

- Fortsat professionalisering af arbejdet mhp. at øge hjemtaget af ekstern funding, (inkl. dialog med fonde)
- Fortsat fokus på klima- og bæredygtighed i undervisning, forskning og administration
- Fortsat fokus på digitalisering og revurdering af de tidligere opstillede mål
- Reorganisering af Studieadministration og –ledelse
- Primus motor i realiseringen af det tværfakultære Crown Princess Mary Center (Copenhagen Centre for Public Policy)
- Igangsætning af større efter- og videreuddannelsesindsats

Herudover er målplanen suppleret med følgende højt prioriterede mål:

- Forankret i SAMF Studieliv og et nyt videns- og læringscenter vil der blive udviklet stærkere faglige og sociale studiemiljøer samt udviklet endnu bedre undervisning. Dette vil bl.a. omfatte de fysiske rammer og digital understøttet læring.
- Sikre administrativ nytænkning med fokus på, hvordan administrationen bedst understøtter forskning og uddannelse. Som følge af en inddragende proces på SAMF (Budget i Balance) er der besluttet en omorganisering af det administrative område, der skal give effektiviseringer og yderligere professionalisere den administrative understøttelse. Denne omorganiseres implementeres i den resterende målplansperiode
- Implementere plan for regionalisering af uddannelser gennem reduktion af optag og evt. nye uddannelsesaktiviteter i Region Sjælland
- Etablering af kandidatuddannelse i kognitions- og datavidenskab
- Etablering af kapaciteten til at håndtere data management, herunder implementere KU's retningslinjer for forskning og databehandling.

Desuden er der i Målplanen sket et mindre antal konsekvensrettelser ift. udgåede delmål og enkelte omformuleringer af andre delmål.

# 1. Forskning. Tiltrække, udvikle og fastholde videnskabeligt talent

Forskningsevalueringen fra 2016 fremhævede, at en høj grad af internationalisering, ambitiøse publikationsstrategier og succes i relation til ekstern funding er centrale faktorer for succes på institutterne. Konkret anbefalede evalueringen et øget fokus på karriereforløb og -udvikling, styrket internationalisering og tydeligere forskningsmæssig profil. Ifølge evalueringen er der ligeledes behov for at arbejde mere struktureret med ansøgninger om eksterne forskningsmidler, styrket interdisciplinær forskning, øget samarbejde med det omgivne samfund samt med tydeligere forskningsorganisering på nogle af institutterne.

På baggrund af forskningsevalueringen har institutterne arbejdet med en række konkrete målsætninger for at konsolidere styrkepositioner og udvikle forsknings- og undervisningsmiljøerne. Vi betragter disse initiativer som en del af den løbende kvalitetssikring, som er et element af professionel forskningsledelse.

Den næste forskningsevaluering påbegyndes i 2022 og kulminerer med panelbesøg på fakultetet i 2023. Evalueringen vil belyse institutternes og fakultetets arbejde med vurderingerne fra forskningsevalueringen i 2016. Endvidere vil forskningsevalueringen danne grundlag for nye indsatser samt indgå i institutternes og fakultetets kommende målplan, når den indeværende periode udløber. Akademisk Råd spiller, sammen med en af dekanen nedsat VIP-rådgivningsgruppe, central rolle at bidrage til design af selvevaluering og diskutere bibliometri samt andre forhold relateret til evalueringen.

## **Mål 1.1. SAMF har konsoliderede styrkepositioner og (verdens)førende forskningsmiljøer**

En række initiativer på KU-niveau bidrager til at styrke SAMF's talentudvikling og rekruttering, herunder konkretisering af promotion-krav og indholdsbeskrivelser til de forskellige stillingskategorier og karriereveje. På SAMF vil der være et særligt fokus på karriereudvikling på alle niveauer, herunder:

- Implementere forfremmelsesprogrammet til professor samt understøtte det gode lektorliv.
- Professionalisere søgeprocesser og styrke det internationale netværk med henblik på rekruttering.

## **Mål 1.2. Social data science realiserer sit potentiale**

SAMF har igennem oprettelsen af det tværfaglige forskningscenter SODAS etableret et førende forskningsmiljø inden for social data science. Desuden har alle institutter i varierende grad etableret forskningsgrupper i feltet mellem deres domænefaglighed og data science. Den første professor i data science er blevet ansat – vedkommende vil være tilknyttet SODAS såvel som Sociologisk Institut. I strategiperioden har SODAS i samarbejde med institutter fokuseret på:

- Konsolidere SODAS i en selvstændig, bæredygtig og udviklingsorienteret organisation.
- Hjemtage en række større bevillinger til forskning og uddannelse inden for det digitale område.
- Sikre efter- og videreuddannelse af VIP inden for social data science metoder.

I 2022 gennemføres en selvstændig evaluering af SODAS. I tilknytning til en evaluering af SODAS's forskning og administration gennemføres endvidere en evaluering af kandidatuddannelsen i social data

science. På baggrund af disse evalueringer vil Fakultetets Ledelsesteam træffe beslutning om den fremtidige organisering og faglige ambitioner for social data science på SAMF.

### **Mål 1.3. SAMF sikrer gode rammer for talentudvikling bl.a. gennem øget hjemtag af eksterne midler**

SAMF har i de seneste år øget sit hjemtag af eksterne forskningsmidler markant. Ambitionen for de kommende år er at styrke rammer og fundament for at øge hjemtaget af eksterne midler yderligere, bl.a. ved;

- Løbende opdaterede institutstrategier for ekstern finansiering med konkret prioritering af indsats, herunder sikre øget dækning af de faktiske udgifter til forskningen og dens infrastruktur samt øget administrativ støtte til forskerne
- Sigte på at hjemtage større forskningsbevillinger, som har konkret samfundsmæssigt impact
- Øget funding fra EU's kommende rammeprogram Horizon Europe, herunder midler der muliggør rekruttering af forskere fra førende (udenlandske) forskningsinstitutioner. Både EU's excellence søjle og EU's 'Societal Challenges'-søjle er relevante her.
  - Udnytte Crown Princess Mary Centre's potentiale for at opdyrke nye samarbejdspartnere og samarbejdsformer

Etableringen af afdelingen for forskning, udvikling og kommunikation har givet fakultet bedre muligheder for at foretage opsøgende arbejde i forhold til fonde og understøtte større forskningsansøgninger. Med Institut for Statskundskab i spidsen arbejdes der i den kommende periode på at sikre en mere professionel og udviklingsorienteret preaward funktion, hvor institutterne i højere grad samarbejder omkring ekstern funding.

- Styrkelse af klimaforskning i dialog med private fonde
- Styrkelse af forskning i undervisning, læring og opvækst
- Styrkelse af forskning i sundhed og levevilkår som tværfaglig satsning
- Styrkelse af forskning i sikkerhed

Der identificeres konkrete samarbejdspartnere og funding strategier for hver af disse satsningsområder. Fakultet har i de senere år har en satsning på at styrke klimaforskningen, og resultatet af denne satsning har været øgede indtægter på dette område.

SAMF vil gerne drøfte muligheden for at rektoratet tager initiativ til en fælles KU-satsning på forskning i forsvar og sikkerhed. SCIENCE og SAMF har umiddelbart det mest relevante forskningsmiljøer for et sådan initiativ.



## 2. Uddannelse. Tættere kobling til forskning og praksis

På basis af stærke fagdiscipliner vil SAMF uddanne kompetente beslutningstagere og samfundsborgere i kraft af problemorienteret undervisning med pluralisme, tværfaglighed og samarbejde i centrum. Udviklingen af vores undervisningstilbud tager udgangspunkt i en tæt dialog med private og offentlige aftagere, og afviklingen samt administrationen af vores undervisning planlægges med udgangspunkt i den enkelte studerendes oplevelse. Det er fælles overordnede målsætninger for SAMF at:

- Tiltrække de mest engagerede og talentfulde studerende både nationalt og internationalt
- Alle studerende oplever, at deres uddannelse adresserer centrale samfundsmæssige problemstillinger på nationalt, europæisk og globalt plan, herunder klimaudfordringer
- Alle studerende tilegner sig kompetencer, der gør dem i stand til at tage kritisk stilling til samfundsudvikling såvel som til at påvirke samfundsudviklingen i deres fremtidige beskæftigelse
- Alle uddannelser giver digital indsigt samt dataanalyse- og datahåndterings-kompetencer
- Alle uddannelser giver mulighed for specialisering inden for klima og bæredygtighed i relation til faget
- Alle studerende kommer i kontakt med aktive forskere og forskning
- Alle studerende har global indsigt og udsyn, dvs. ved udveksling, feltarbejde og samarbejde, ved at uddannelserne er internationalt sammenlignelige i struktur og curriculum og ved deltagelse i kurser/aktiviteter, der styrker deres globale indsigt og udsyn
- Alle studerende oplever et godt, engagerende og inkluderende studiemiljø.

Disse målsætninger udmønter sig i en række konkrete initiativer, som er beskrevet nedenfor.

### Mål 2.1. SAMF benytter *state of the art* digitale undervisningsformer

For at fastholde de gode erfaringer med den digitale transformation fra Corona samt for at understøtte en strategisk udvikling af undervisning på SAMF, etableres et viden- og læringscenter der bl.a. skal sikre;

- Udvikling af digitale undervisningsformer og digital indsigt hos alle studerende
- Digitaliseringskompetencer på alle uddannelser gennem valgfag, specialiseringer og understøttelse af ekstra-curriculære aktiviteter
- Styrkelse af undervisernes kompetencer inden for digitale undervisningsformer og udbredelse af ”best practice”
- Investering i den infrastruktur, som gør digitale undervisningsformer muligt.

### Mål 2.2. SAMF har et innovativt og inspirerende forskningsbaseret læringsmiljø med en tæt kobling til praksis

På nogle af fakultetets fag er den største udfordring at sikre en tættere kobling til praksis for dermed at styrke kandidaternes beskæftigelsesmuligheder. På andre fag er der i højere grad behov for og mulighed for at udvikle og styrke forskningstilknæytningen.

For at styrke undervisningen på SAMF etableres et viden- og læringscenter, der skal styrke uddannelsernes kobling til forskning, praksis og arbejdsmarked. Videns- og læringscentret vil være et pro-aktivt udviklingscenter for uddannelsesekspertise med et stærkt fokus på akademisk

kompetenceudvikling af undervisere, curriculum-udvikling og digital innovation. Planerne og målsætningerne for videns- og læringscentret er inspireret af arbejdet fra flere internationale universiteter, som har foretaget lignende indsatser og udviklet deres pædagogisk-didaktiske tilgang mod et mere 'student-centret' læringsmiljø inden for de seneste 10 år. Centret vil indgå i et sparringssamarbejde med London School og Economics and Political Science's Teaching and Learning Centre, The Eden Centre, samt Harvard Universitys Kennedy School.

Ud over at deltage i fælles initiativer på KU-niveau vil SAMF i strategiperioden have særlig fokus på:

- Etablering af et viden- og læringscenter
- Feedback og uformelle kontakter mellem studerende og forskere
- Pædagogisk opkvalificering af VIP
- Deltage aktivt i arbejdet omkring KU Innovationscenter
- Sikre en bedre kommunikation med de studerende
- At styrke praksiskontakt med fokus på job- og erhvervsmuligheder

### **Mål 2.3. Alle studerende har global indsigt og udsyn**

Der vil være fokus på at:

- Globalt curriculum som sikrer en repræsentation af forskellige syn på disciplinerne på højt fagligt niveau med respekt for faglige traditioner
- Bidrage til at udenlandske studerende har gode forudsætninger for jobs på det danske arbejdsmarked
- Etablere uddannelsessamarbejder med førende udenlandske universiteter.

### **Mål 2.4. Sikre pluralisme, tværfaglighed og samarbejde i undervisning**

Med udgangspunkt i et nyt dynamisk samarbejde mellem de faglige miljøer omkring udvikling og gennemførelse af uddannelserne på SAMF, skal fagudbuddet suppleres og styrkes. SAMF skal ydermere være en aktiv og opsøgende samarbejdspartner på KU og i forhold til eksterne interessenter, bl.a. for at sikre et højere praksis-element i uddannelserne.

- Sikre SAMF-studerendes muligheder for at tage kurser på alle uddannelser på SAMF (så længe forudsætningskrav er opfyldt), herunder sikre de budgetmæssige forudsætninger herfor
- Workshops mv. for tværfaglige grupper af studerende
- Udbyde en række tværfaglige SAMF-baserede kurser for alle studerende på KU.
- Udbyde specialiseringer på tværs af de eksisterende uddannelser, f.eks. inden for klima, sikkerhed, arbejdsmarkedspolitik.
- Drøfte forskningsfrihed mhp at formulere et værdipapir (Akademisk Råd)

### **Mål 2.5. SAMF tilbyder efter- og videreuddannelse på højt niveau**

Opbygge erfaring og netværk med eksterne aktører og aftagere samt målrette indsatsen, hvor der konstateres en relevant efterspørgsel, og hvor fakultetet har særlige kompetencer.

- Udbyde en række tværfaglige kurser, som trækker på alle relevante forskningsmiljøer på SAMF og udnytter samarbejdet med andre fagmiljøer og interessenter.

- Styrke EVU generelt pba. afdækning af aftagerønsker og udvikling af strategi

### **Mål 2.6. SAMF har et godt studiemiljø**

For at styrke det gode studiemiljø på fakultetet, er SAMF Studieliv blevet etableret. SAMF Studieliv skal fastlægge en strategi og et program, der skal knytte igangværende og nye indsatser sammen på en måde, hvor fakultet kan gøre en samlet indsats over for studiemiljøet. SAMF Studieliv drives af undervisere, studerende og administrative medarbejdere arbejder med følgende fokusområder:

- ”Første År” herunder introforløb, faglig introduktion samt mental sundhed og inklusion.
- ”Campusliv” herunder social trivsel blandt studerende og indsatser der kan forbedre campuslivet fremadrettet.
- ”Faglig Trivsel” herunder faglig vejledning og sparring samt evt. andre indsatser.
- Oplyse om værdier og KU’s krænkelsespolitik som opfølgning på Project Dignity

### **Mål 2.7. Reorganisering af Studieledeelse og studieadministration**

SAMF skal professionalisere og effektivisere studieadministration og understøttelsen af studieledere/studienævnsforpersoner, På den baggrund er studieadministrationen blevet reorganiseret.

Reorganiseringen skal:

- Mindske opgavemængden for studielederne, og gøre opgaven mere attraktiv
- Sikre robusthed og udviklingsmuligheder for ansatte i studieadministrationen
- Konsolidere strategisk vigtige opgaver hos mere specialiserede enheder eller arbejdsfunktioner
- Sikre ensartet behandling og opgaveløsning i stadig mere kompleks og krævende opgaveløsning
- Sikre håndtering af tværgående uddannelsesinitiativer.

### **3. Samarbejde og samfundsengagement – nationalt, regionalt og globalt**

SAMF skal betragtes som en naturlig partner, når man vil tage fat på de store, de svære og de vedkommende spørgsmål i samfundet. Det er således fakultets opgave at bidrage til universitets tværfaglige indsats på området, lige så vel som det er vores opgave at mobilisere vores forskere på tværs af discipliner til at samarbejde med private og offentlige aktører om at analysere og løse samfundsmæssige problemer.

#### **Mål 3.1. SAMF gør en forskel bl.a. gennem impact initiativer**

Mange SAMF-forskere arbejder inden for et meget bredt felt med problemstillinger, der bidrager til løsninger på nationale og globale samfundsudfordringer. Det er en styrke, at samfundsengagement er en naturlig del af så mange SAMF-medarbejders hverdag. I strategiperioden vil vi således supplere de eksisterende indsats med en fakultetsindsats for den målrettede anvendelse af samfundsengagement. Særligt disse initiativer vil være centrale:

- I fællesskab vil SAMF fokusere på en række tværgående temaer, herunder: social data science, samfundsvidenskabelig sundhedsforskning, international sikkerhed, global udvikling samt klima og bæredygtige samfund.
- Samle ressourcer til opfølgende arbejde i forhold til fonde og andre kilder til ekstern finansiering med henblik på at opbygge og styrke langsigtede relationer og derigennem sikre større ekstern finansiering.
- Styrke SAMF's brand gennem strategisk kommunikation målrettet SAMF's prioriterede forskningsområder.
- Opbygge innovations- og entreprenørskabsaktiviteter på SAMF og i samarbejde med KU's Innovationscenter.

#### **Mål 3.2. SAMF opretter et Centre of Public Policy**

For at fremme universitets mål om øget samfundsmæssig effekt af forskning og uddannelse samt styrke samarbejdet mellem forskellige fagmiljøer har SAMF i samarbejde med det humanistiske, juridiske og teologiske fakultet etableret en tværfaglig forsknings- og uddannelsessatsning inden for public policy. Gennem samarbejde med kongehuset er centeret nu kaldet "Crown Princess Mary Center - Solving problems through research and partnerships".

Det nye center vil igennem forskning, uddannelse og impact-arbejde adressere de udfordringer, som private og offentlige aktører står over for i en verden, hvor den teknologiske og demografiske udvikling, klimaforandring og ændring i de globale magtforhold skaber nye samfundsmæssige betingelser.

Centret vil arbejde tæt sammen med offentlige myndigheder og private virksomheder for at formulere konkrete løsninger og uddannelser, der adresserer de store samfundsproblemer.

- Centeret, der er placeret på CSS, har opnået en bevilling fra Realdania og blev formelt åbnet ved en konference med deltagelse af bl.a. HKH Kronprinsesse Mary.
- SAMF understøtter den fortsatte realisering af centeret.

#### **Mål 3.3. SAMF bidrager aktivt på klimaområdet**

Klima er et stort og vedkommende spørgsmål; et emne, som mobiliserer vores studerende og vores medarbejdere i et engagement for at skabe et bedre og mere bæredygtigt samfund.

SAMF vil således bygge på engagementet i klima og bæredygtighed til at udvikle vedkommende

forskning og undervisning. I den forbindelse er det vigtigt at holde fast i, at SAMF er et fakultet på et universitet, og som sådan bygget på kritisk tænkning – det gælder også på klimaområdet. Ydermere skal det bemærkes, at en række forhold angående rejseregler, bygninger mv. er universitetets fælles ansvar, og således ikke områder hvor SAMF kan tage selvstændigt initiativ.

SAMF vil i strategi-perioden foretage en række konkrete initiativer angående klima og bæredygtighed, herunder:

- Oprette et klima- og bæredygtighedsudvalg med deltagelse fra, VIP, TAP, studentergrupper og driftsområdet, som skal opsamle, udvikle og implementere tiltag på området.
- Fakultetet formidler fakultetets undervisning og forskning i klima og bæredygtighed og understøtter netværksdannelse og fonds-lobby arbejde inden for klima og bæredygtighed.
- Fakultetet deltager aktivt i arbejdet omkring KU Green Solutions Centre m.v.
- Et stærkere forskningsmiljø indenfor klima- og bæredygtighed gennem forskningsstrategiske satsninger og -rekrutteringer
- Fakultetet udvikler og udbyder tværfaglige kurser samt efter- og videreuddannelse, gerne også i samarbejde med andre fakulteter inden for klima og bæredygtighed.

## 4. Ét samlet og fokuseret universitet. Organisation, medarbejdere og fysiske rammer

Et godt arbejdsmiljø er en afgørende faktor for at opnå de overordnede mål i relation til forskning og uddannelse. Derfor har det høj prioritet at styrke arbejdsmiljøet i alle enheder. Ligeledes er det en klar målsætning, at alle studerende oplever et mangfoldigt, inkluderende og udfordrende studiemiljø (som beskrevet ovenfor). Det er endvidere en målsætning at optimere samspillet mellem TAP og VIP mellem institutterne og de relevante (service-)enheder på fakultetsniveau, herunder Fakultetsbiblioteket og Pædagogisk Center samt på KU-niveau, herunder KU-IT, HR Søndre City m.fl.

### Mål 4.1. Fysiske rammer – Fremtidens arbejds- og studiemiljø

Corona-situationen har betydet nye former for undervisning og øget brug af hjemmearbejde. Det stiller nye krav og giver nye muligheder for **nytænkning omkring indretning af arbejds- og studiemiljø på SAMF**. Læring fra Corona-situationen skal implementeres inden for de rammer, som er defineret af *KU's Helhedsplan 2030 for campus- og bygningsområdet*.

I regi af den nedsatte bygningsgruppe såvel som i samarbejdsudvalgene på SAMF vil der i perioden fokuseres på:

- Løsning af nye behov til fremtidens uddannelses- og arbejdsfaciliteter
- Udviklingsbehov for studie- og arbejdsmiljø inden for rammerne af KU's campusplaner
- Facilitering af vidensdeling, medinddragelse og medindflydelse om processen omkring campusplanerne samt udviklingsbehov på SAMF.
- Læring af Corona-nedlukningen omkring online/blended undervisning, hjemmearbejde og ledelse på afstand m.v.

### Mål 4.2. SAMF har et godt arbejdsmiljø for alle ansatte

Ud over planlagte fællesinitiativer arbejder flere af institutterne på SAMF med konkrete tiltag i deres mål- og handleplan, fx vil Institut for Psykologi arbejde med understøttende ledelse og i øvrigt trække på deres forskningserfaringer i stress og arbejdsmiljø ift. konkrete initiativer på området.

På fælles niveau vil SAMF:

- I regi af samarbejdsudvalgene drøfte fælles indsats for at styrke arbejdsmiljøet.
- Styrke parallelsprogsindsatsen, herunder sikre gode engelskkundskaber hos administrative medarbejdere og danskkundskaber hos udenlandske VIPere.
- Synliggøre karriereveje for såvel VIP som TAP, *jf. også afsnit 1 vedr. VIP*.
- Udarbejde en best practice for karrierefremme af VIP i tidsbegrænsede ansættelser, herunder post.doc og Ph.d.
- Sikre bedre udnyttelse af mulighederne for intern TAP-mobilitet.
- Sætte fokus på ligestilling og mangfoldighed gennem fakultetets Project Dignity samt ved deltagelse i KU-initiativer.
- Opdyrke mental sundhed og trivsel (well-being) som et forskningsområde, såvel som et omdrejningspunkt i arbejdet med studie- og arbejdsmiljø

### **Mål 4.3. Optimere rammerne for beslutninger på fakultetet, der understøtter de strategiske prioriteringer**

Sikre administrativ nytænkning med fokus på, hvordan administrationen bedst understøtter forskning og uddannelse.

- Med henblik på at skabe en langtidsholdbar økonomi på SAMF er der blevet gennemført en inddragende proces, som har peget på en række effektiviseringsmuligheder på tværs af fakultetet. På den baggrund er der besluttet et program, der skal effektivisere og professionalisere den administrative understøttelse af kerneforretningen. Dette program indebærer bl.a. reorganisering af en række administrative funktioner.
- SAMF vil fokusere på at kompetenceudvikle ledere (både VIP og TAP), således at de bedre kan håndtere den komplekse ledelsesopgave på universitet, med særligt henblik på at udvikle deres evner til at eksekvere beslutninger med inddragelse af medarbejdere og studerende.
- SAMF arbejder projektorienteret (Mary Center, Budget i Balance, SAMF studieliv) med henblik på at sikre reel inddragelse og eksekverbare resultater
- SAMF vil arbejde med at styrke linjeledelsen, og sikre at initiativer og indsatser benytter sig af KU's governancestruktur.

Data og evidens som grundlag for at træffe strategiske beslutninger og professionalisere den administrative understøttelse af kerneopgaverne. Et vigtigt redskab i den forbindelse er etablering af SAMF's BI-løsning baseret på både egne og KU BI's nuværende og kommende datavisualiseringer.

- Der etableres en BI løsning på SAMF, hvor data for uddannelse, forskning og økonomi samkøres.

## 5. Proces og medarbejderinddragelse

SAMF's mål- og handleplan blev oprindeligt formuleret i 2018 efter en inddragende proces, der omfattede Akademisk Råd, FSU og Dekanatets Dialogforum, stormøde blandt fakultetets ansatte og møder med post.docs og ph.d.-stipendiater.

På institutniveau har en tilsvarende proces fundet sted med medarbejdermøder og inddragelse af de lokale formelle fora; LSU og studienævn.

I forbindelse med dekanskiftet i maj 2019 blev målplanen revideret. Den reviderede målplan blev drøftet i FLT i flere omgange, herunder på et seminar i 2.-3. september 2019, på et udvidet ledermøde den 13. september 2019 samt i FSU og Akademisk Råd hhv. den 19. og den 27. september. Endelig danner den reviderede målplan udgangspunkt for lokal dialog ifbm. dekanens deltagelse på institutmøder i løbet af efteråret 2019.

Alle institutter har haft decentrale strategiprocesser, hvor KU's strategi er oversat til lokale målplaner. På den baggrund har målplaner og budgetter i 2022 været behandlet på institutterne LSU samt staff meetings. Som led heri er der gennemført budgetseminar for alle LSU-medlemmer primo 2022.

Indeværende justerede målplan for 2022 er baseret på institutternes målplansdiskussioner. Da der alene er tale om mindre justeringer af fakultetets målplan, er ændringerne behandlet som en såkaldt "light" revision, jf. "Anbefalinger om god medinddragelse i strategi- og budgetprocesser" af 24. november 2021.